



informační systém
money S5

Modul EKO-KOM



System EKO-KOM

System EKO-KOM zajišťuje sdružené plnění povinností zpětného odběru a využití odpadů z obalů prostřednictvím systémů tříděného sběru v obcích a prostřednictvím činnosti osob oprávněných nakládat s odpadem. Povinnosti zpětného odběru a využití odpadů z obalů mají podle zákona osoby, které uvádějí obaly nebo balené výrobky na trh nebo do oběhu, tzn. dovážejí, přepravují přes hranice z Evropské unie, plní nebo prodávají. Tyto osoby mohou pro splnění výše uvedených povinností uzavřít Smlouvu o sdruženém plnění se společností EKO-KOM, a.s., viz www.ekokom.cz.

Modul Money S5 EKO-KOM shromažďuje v agendě údaje o objemu, resp. množství obalů uvedených na trh nebo do oběhu. Výstupem je čtvrtletní výkaz o produkci obalů, který je stanoven autorizovanou obalovou společností podle struktury vyžadované státní správou v souladu s platnými právními předpisy.

Základní nastavení agendy

Pro vedení evidence EKO-KOM v systému Money S5 je potřeba:

- Mít zakoupenou licenci modulu EKO-KOM.
- Aktivovat v menu *Agenda / Průvodce nastavením programu / Agenda* volbu *Evidovat pro výkaz EKO-KOM*.

The screenshot shows the 'Uživatelská nastavení - karta' window. The left sidebar contains navigation options: 'Vzhled a ovládání', 'Nastavení agendy', and 'Nastavení modulů'. The 'Nastavení agendy' section is active and contains the following settings:

- Název a umístění agendy:**
 - Název: Zkušební agenda
 - Jméno databáze: S5_Agenda_ZkusebniAgenda
- Cizí měny:**
 - Domácí měna: Koruna česká
 - Národní banka: Česká národní banka
 - Domácí stát: Česká republika
 - Banka pro načítání kurzu: (empty)
 - Druh kurzu: Pevný kurz
- Ostatní nastavení:**
 - Typ logování: Základ
 - Typ subjektu: Podnikatelský subjekt
 - Evidovat pohlaví u osob
 - Povolit rozpoznávání pohlaví podle jména
 - Typ legislativy: Česká
 - Právní forma účetní jednotky: (empty)
 - Předmět činnosti: (empty)
 - Plátce DPH
 - Evidovat Intrastat
 - Evidovat pro výkaz EKO-KOM
 - Evidovat pro výkaz OEEZ

At the bottom of the window are buttons: '< Zpět', 'Další >', 'Dokončit', and 'Storno'.

Toto nastavení lze provést kdykoliv u již používané agendy.

Nastavení pomocných seznamů

V Money S5 jsou v menu *Seznamy / Skladové / EKO-KOM* k dispozici tři základní číselníky: *Materiály obalů*, *Obaly* a *Složené obaly* (seznam *Druhů balení* s vedením výkazu EKO-KOM nesouvisí). V těchto seznamech je nutné před započítáním vedení evidence pro EKO-KOM definovat všechny obaly, ve kterých se používají materiály podléhající vykazování EKO-KOM. Každá karta obalu musí obsahovat alespoň jeden materiál podléhající evidenci s hmotností uvedenou v kilogramech.

Materiály obalů

Seznam se dodává naplněný podle platné legislativy. Zkratky materiálů korespondují se sestavou pro EKO-KOM, rozhodujícím údajem je *Řádek výkazu* a *Třída*, podle kterých se ve výkazu sumuje množství materiálu použitého v obalech.

Obaly

Tento seznam si již uživatelé definují sami, slouží k základní evidenci používaných obalů, podléhajících vykazování.

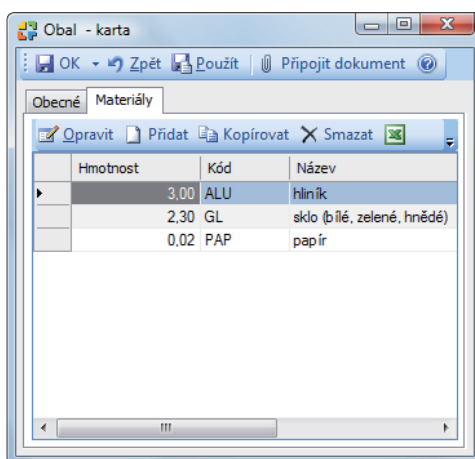
Záložka Obecné

- **Název** – uživatelský název obalu slouží k orientaci a měl by být výstižný a srozumitelný pro vyhledávání.
- **Opakovaně používaný** – určuje, zda je obal určený pro jedno nebo více použití. Podle stavu tohoto příznaku obal vstupuje do příslušné kategorie výkazu.
- **Typ obalu** – určuje charakter obalu a způsob zařazení do výkazu.
 - *Prodejní* – v místě nákupu tvoří prodejní jednotku pro spotřebitele nebo jiného konečného uživatele.
 - *Skupinový* – v místě nákupu tvoří skupinu určitého počtu prodejních jednotek, ať již je tato skupina prodávána spotřebiteli či jinému konečnému uživateli, anebo slouží pouze jako pomůcka pro umístění do regálů v místě prodeje a může být z výrobku odstraněna, aniž se tím ovlivní jeho vlastnosti.
 - *Přepavní* – má usnadnit manipulaci s určitým množstvím prodejních jednotek nebo skupinových obalů a umožnit jejich přepravu tak, aby se při manipulaci a přepravě zabránilo fyzickému poškození.
 - *Průmyslový* – tzv. ostatní obaly určené spolu s výrobkem k dodávce spotřebiteli.
- **Původ** – rozlišujeme obal *Vyrobený v tuzemsku*, *Importovaný* a *Nakoupený v tuzemsku*.
- **Typ platby**
 - *Zpoplatněný* – obaly (z tohoto pohledu je jedno, jestli jsou nakoupené nebo vyrobené), za které firma platí poplatek do systému EKO-KOM.
 - *Neplacený* – dodavatel (společnost, od které účtovaná firma nakupuje obaly) má uzavřenu smlouvu o sdruženém plnění a sama již odvádí poplatek do systému EKO-KOM.

- **Předplacený** – účtovaná firma i její odběratel mají uzavřenou smlouvu o sdruženém plnění. Mezi oběma firmami došlo k dohodě, že za obaly bude poplatek hradit odběratel a účtovaná firma to má jasně písemně deklarováno v obchodních podmínkách.
 - **Export** – obaly, které firma uvede na trh mimo území České republiky, tj. které vyveze. Tyto obaly jsou osvobozeny od poplatků, protože se k nim neváže povinnost zpětného odběru a využití. Podléhají pouze evidenční povinnosti.
- ▣ **Statistická evidence** – pole se doplní pouze tehdy, kdy se jedná o paletu nebo nápojový karton, v ostatních případech zůstává prázdné. Ve výkazu se tento údaj zobrazuje na poslední straně.

Záložka Materiály

Záložka slouží k přesné definici složení obalu, jsou zde vyjmenovány všechny použité materiály a jejich přesné množství.



Složené obaly

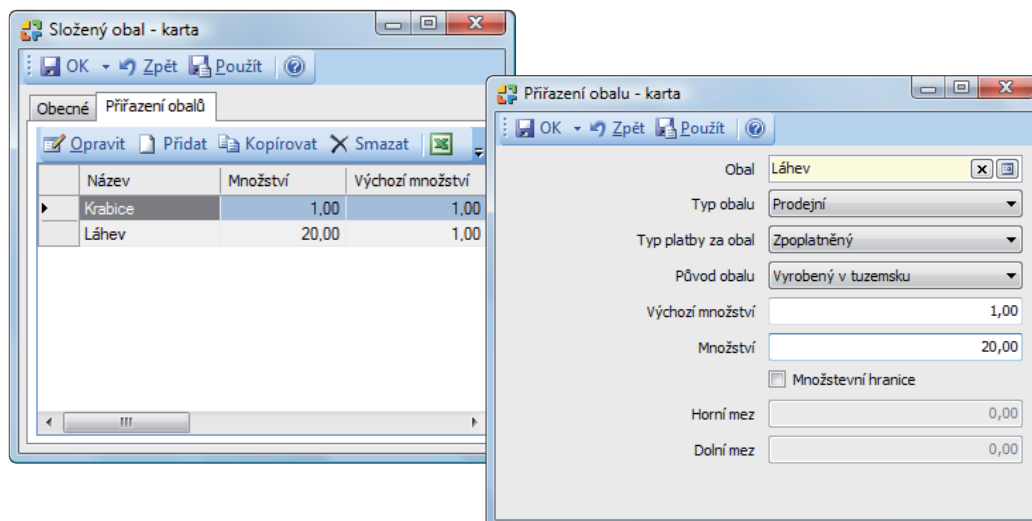
V tomto seznamu lze sestavovat jednoduché obaly do skupin, aby se předešlo opakovanému zadávání stejných obalů na různých položkách katalogu. Složený obal tedy obsahuje seznam jednoduchých obalů, ze kterých se skládá (např. láhev + krabice + paleta).

Záložka Obecné

V záložce se zadává pouze *Kód* a výstižný *Název* složeného obalu.

Záložka Přiřazení obalů

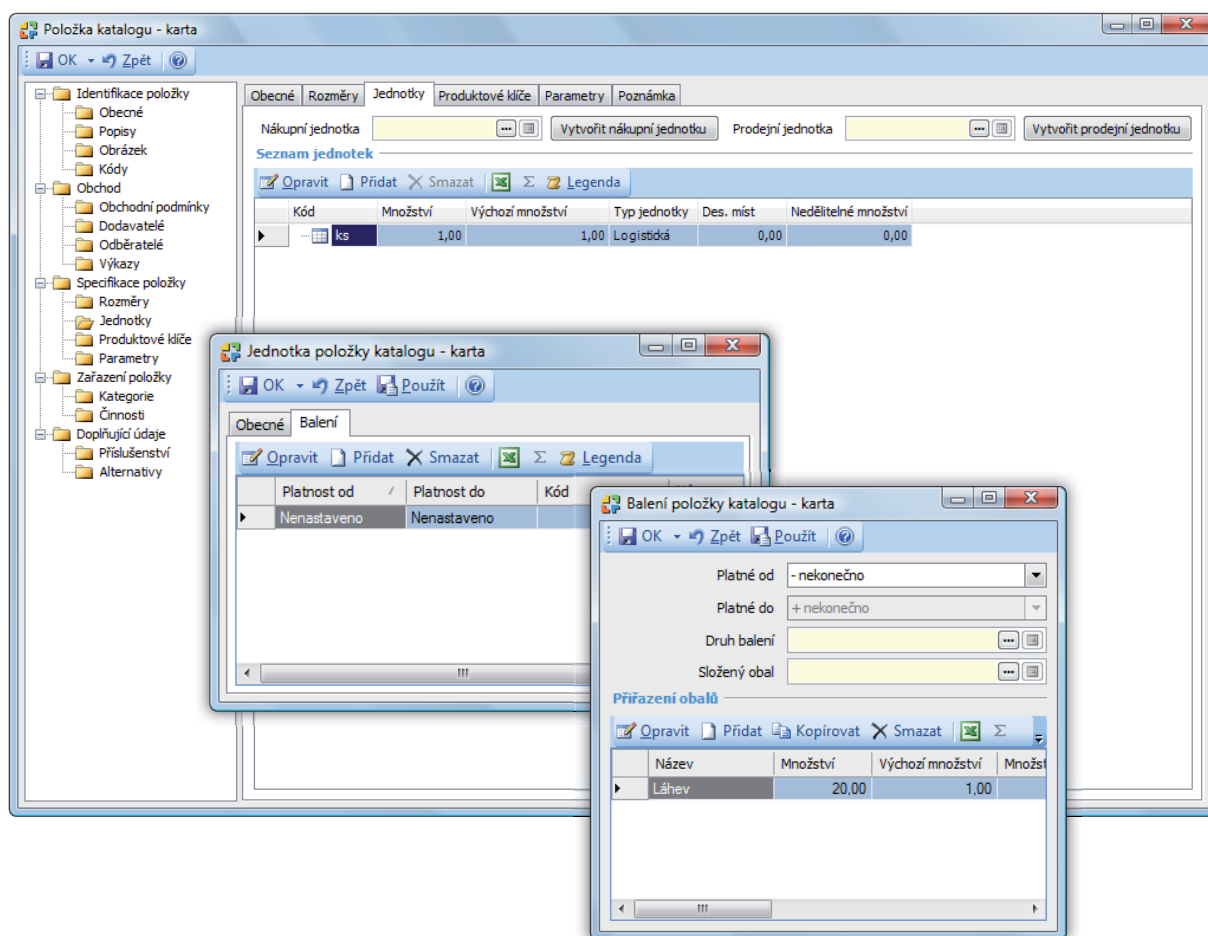
Seznam obalů, z kterých se složený obal skládá. Na kartu *Přiřazení obalu* jsou načtené údaje z příslušného *Obalu*, lze je však libovolně změnit. Nastavení u složeného obalu má přednost před údaji, které jsou zadané u jednoduchého obalu. Dále se zde editují následující informace:



- ▣ **Výchozí množství** – množství jednotek zboží, ke kterému bude obal dodáván. Například krabice se mohou prodávat jednotlivě, ale také se balí do plastového obalu po 20 ks. Výchozí množství se pro plastový obal zadá 20 a bude tedy přidáván jeden kus ke každé celé dvacítky krabic (pro 20-39 ks jeden obal, pro 40-59 ks dva obaly atd.).
- ▣ **Množství** – poměr k ostatním obalům ve skupině.
- ▣ **Množstevní hranice** – určuje, pro jaký rozsah množství zboží se má složený obal používat (např. paleta se vydává pro minimálně 100 ks příslušného zboží).

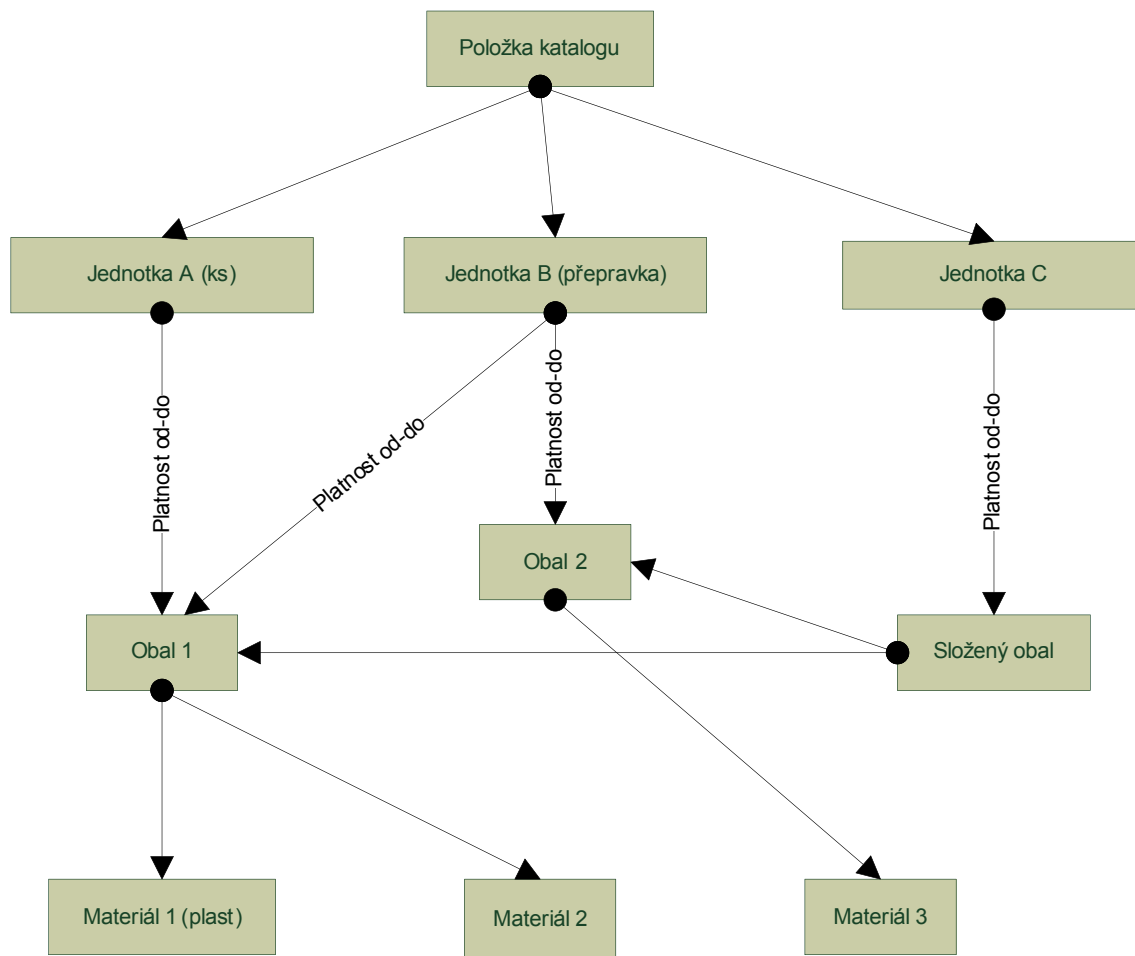
Nastavení na Položce katalogu

Jednotlivé *Položky katalogu*, které obsahují obal vstupující do výkazu EKO-KOM, musí mít na kartě nastavené příslušné **Balení položky katalogu**. Konkrétní balení se definuje v záložce *Jednotky* na kartě *Jednotka položky katalogu*:



- ▣ **Platné od/do** – umožňuje nastavit období, po které se balení může používat. Platnost balení je zohledněna i ve výkazu.
- ▣ **Druh balení** – nesouvisí s výkazem EKO-KOM.
- ▣ **Složený obal** – jako balení lze vybrat i složený obal, jednotlivé obaly se pak do seznamu na kartě zařadí automaticky. V takovém případě už na kartu *Balení* není už možné přidat další jednoduchý obal. Pokud je potřeba provést změny složeného obalu, stačí změnit jeho definici v seznamu *Složených obalů* a změny jsou automaticky převedeny do všech položek katalogu, které složený obal obsahují.
- ▣ **Přířazení obalů** – seznam obalů, které příslušná položka katalogu může obsahovat. V případě, že je vybraný složený obal, zobrazuje se zde seznam jednoduchým obalů, které jsou definovány obalem složeným.

Příklad nastavení obalů k Položce katalogu



Nastavení Adresáře

Na kartě *Firma* v záložce *Obchod* je možné aktivovat příznak **Platby za obaly sdruženým plněním (EKO-KOM)** u těch odběratelů, kteří za obaly platí sami (*Typ platby* pak bude uvedený jako *Neplacený obal*), případně u zahraničních odběratelů (*Typ platby* bude *Export*).

Obecné | Kontaktní osoby | Bankovní účty | Adresní klíče | Činnosti | Poznámka | **Obchod** | Aktivity | Zakázky

Specifický symbol: Sleva pro doklad: 0,00 %
 Variabilní symbol: Použit kredit: 0,00
 Poslední pohledávka: FV00003 Splatnost pohl.: 0
 Datum: 25.5.2009 Splatnost záv.: 0
 Způsob výběru ceny: Nejvyšší cena Výchozí bankovní spojení:
 Primární účet pohledávek: Primární účet přijatých záloh:
 Primární účet závazků: Primární účet posk. záloh:
 Způsob dopravy: Způsob platby:
 Platby za obaly sdruženým plněním (EKO-KOM)

Ceníky přiřazené k této firmě

Opravit Přidat Přesunout nahoru Přesunout dolů Legenda

Kód	Název	Typ ceniku	Neaktivní
Tomuto zobrazení neodpovídá žádná položka.			

Cenové hladiny přiřazené k této firmě

Opravit Přidat Přesunout nahoru Přesunout dolů Legenda

Kód	Název
Tomuto zobrazení neodpovídá žádná položka.	

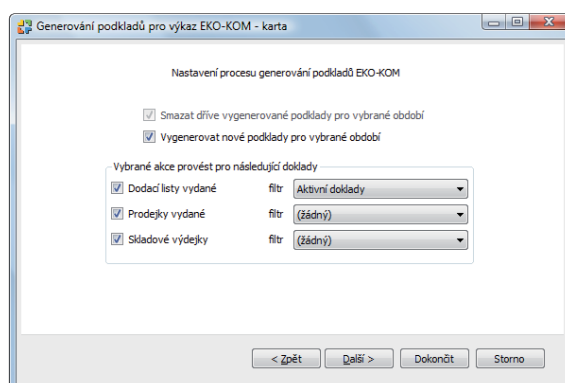
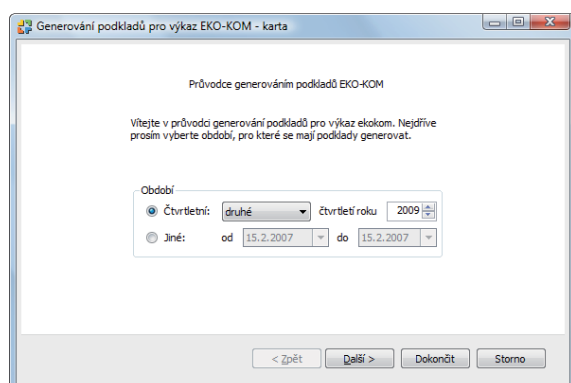
Doklady vstupující do výkazu EKO-KOM

K zařazení obalu do výkazu EKO-KOM dochází ve chvíli prodeje dané položky katalogu, rozhodující je datum skladového pohybu uvedené na realizačním dokladu.

Zpracování podkladů pro výkaz EKO-KOM

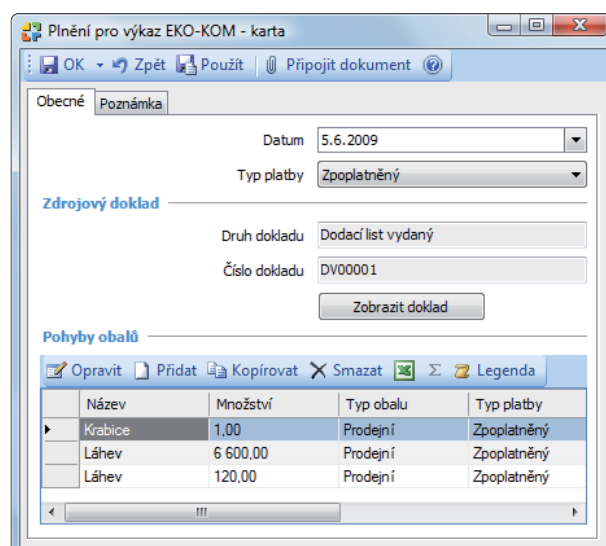
Podklady pro výkaz EKO-KOM nevznikají automaticky, ale je nutné je nejdříve sestavit ručně nebo nechat vygenerovat programem. K tomu slouží seznam *Podklady EKO-KOM* (v menu *Sklady*), kde se tlačítkem *Generovat podklady*, otevře **Průvodce generováním podkladů pro výkaz EKO-KOM**.

Na první straně průvodce se zvolí období pro generování podkladů.



V dalším kroku je třeba vybrat doklady, které mají vstoupit do podkladů pro výkaz. Program nabízí možnost zúžit výběr dokladů některým z filtrů uložených v příslušném seznamu dokladů.

Na poslední straně průvodce již zbývá jen dovést generování podkladů stiskem tlačítka *Dokončit*. Poté program zobrazí protokol o průběhu generování podkladů a po jeho uzavření se do seznamu *Podklady pro EKO-KOM* uloží karta **Plnění pro výkaz EKO-KOM**. Tato karta obsahuje vygenerované záznamy o pohybech všech vykazovaných obalů s možností zobrazit i příslušné doklady, kterými byly pohyby realizovány. Veškeré údaje na kartě se dají editovat (pohyby lze mazat, opravovat i přidávat).



Kartu *Plnění pro výkaz EKO-KOM* je do seznamu možné přidat i ručně a sestavit si vlastní seznam pohybů.

Vytvoření výkazu EKO-KOM

Aktuální šablonu pro výkaz EKO-KOM je možné stáhnout na <http://www.ekokom.cz/scripts/detail.php?id=962>. Tato šablona bude použita při zpracování výkazu EKO-KOM.

Výkaz se sestaví pomocí průvodce **Vytvoření výkazu EKO-KOM**, který se otevře tlačítkem *Vytvořit výkaz* v seznamu *Podklady EKO-KOM*. V prvním kroku se zadá období a typ výkazu.

Na druhé straně průvodce je nutné vyplnit evidenční a kontaktní údaje o vykazující firmě. Program nabízí možnost pomocí tlačítka *Převzít z mojí firmy* tyto údaje přebrat z dat zadaných na kmenové adresní kartě (tedy na adresní kartě firmy vybrané v *Průvodci nastavením programu / Základní údaje o firmě* do pole *Moje firma*).

EKO-KOM ID – identifikační údaj musí začínat písmenem a obsahovat dohromady 9 znaků.

Jako poslední krok se nastavují parametry pro uložení vygenerovaného výkazu:

Formát výkazu – výkaz je možné generovat ve formě originálního formuláře ve formátu .kvv nebo ve formě excelovské tabulky (.xls). Pro úspěšné vytvoření výkazu je potřeba z internetových stránek společnosti EKO-KOM stáhnout příslušnou šablonu.

Prefix – standardně se zadává ve tvaru IČ + rok + číslo kvartálu, např. 279844782009Q1.

Adresář šablon – cesta k šabloně pro výkaz EKO-KOM. Šablonu lze stáhnout z <http://www.ekokom.cz/Klienti/ctvrtletni-vykazy/default.htm> ve formátu, kterém se bude výkaz odevzdávat.

Adresář pro vytvořené výkazy – je třeba ošetřit, aby zde byla jiná adresa, než jaká je zadaná v *Adresáři šablon*. Pokud by cesta byla stejná jako cesta k šabloně, program by šablonu přepsal.